

PIZZERA & JAUS

BÜHNENANWEISUNG

COMEDIAN

RHAPSODY

TOUR





# Bühnenanweisung

## Pizzera&Jaus – COMEDIAN RHAPSODY Tour

Stand: 05.2023 v1.0.3

Liebe Geschäftspartner:innen,  
hiermit erhalten Sie die Bühnenanweisung „Pizzera&Jaus – Comedian Rhapsody Tour“. Diese Bühnenanweisung ist fester Bestandteil des Vertrages.

**Diese Bühnenanweisung ist gültig ab dem 12.12.2022 alle bisherigen Versionen verlieren ab diesem Zeitpunkt ihre Gültigkeit.**

Ein unterschriebenes Exemplar ist unmittelbar nach Erhalt an den Ton- oder Lichtkontakt zu senden. Liegt bis sechs Wochen vor der Veranstaltung keine unterschriebene Bühnenanweisung vor, gehen wir davon aus, dass alle Punkte **vollständig erfüllt** werden.

## Produktionskontakte

### Produktionleitung:

Kevin Prügger

Mail: [kevin.pruegger@me.com](mailto:kevin.pruegger@me.com), Tel.: +43 664 1106534

### Lichttechnik und Licht-Rigging:

Andreas Fink

Mail: [light.thesign@gmail.com](mailto:light.thesign@gmail.com), Tel.: +43 664 1023296

### Tontechnik und Ton-Rigging:

Martin Mayer

Mail: [martin.mayer@schalltrichter.com](mailto:martin.mayer@schalltrichter.com), Tel.: +43 676 3077448

### Merchandise:

Stefan Kovacsics

Mail: [synomes0815@gmail.com](mailto:synomes0815@gmail.com), Tel.: +43 660 2747651



Bühne

<<<< Molton / Gaze >>>>

Lichtsistem, CEE63A, 2x CAT5e, links oder rechts

**12 x 8m**

**NETTO-SPIELFLÄCHE**

Absolutes Minimum - Jeder zusätzliche Meter  
Spielfläche steigert das Wohlbehinden :-)

H 120-130 cm  
bei Sitzplätzen

H ab 180 cm  
bei Stenplätzen

4x2m  
minimum  
für:

- Backliner
- Amps
- Funk
- Stagebox
- CAT5e
- 4xCAT5e

auf der Seite  
Künstler-  
ausgang

Aufgang

Molton / Gaze >>>>

4x CAT5e Ton  
2x CAT5e Licht

1x Schuko 230V / 16A

**Ton**

1x Schuko 230V / 16A

**Licht**

2 Bühnenelemente 2x1m H 70-80cm als Tische

2 Sessel

**FOH 4 x 2 m**

minimum

Publikum

Publikum



# BÜHNE

- Die **Bühnengröße** muss der VA entsprechend gewählt bzw. mit der Produktion abgesprochen werden.
- Hat eine **Nettospielfläche** von mindestens 12 x 8 Meter.
- Verfügt über **2 Aufgänge** hinten seitlich links und rechts, die vom Publikum nicht einsehbar sind.
- Verfügt über zusätzliche **Sidewings für den Technik- und Backlinebereich** direkt beim Bühnenaufgang, welcher vom Publikum nicht einsehbar ist.
- Ist **3-Seitig, sowie vorne links und rechts schwarz abgehängt** (Molton, Gaze; siehe Plan s.2).
- Ist von einem **Ziviltechniker** freigegeben.
- Entspricht den **gesetzlichen Standards** und **den geltenden Sicherheitsnormen**.
- Wurde durch einen Elektriker **geerdet**.
- Bei Steh-Konzerten sind vom VA 2m vor der Bühnenvorderkante **Mojo-Barricades** mindestens über die gesamte Bühnenbreite inkl. Sidewings aufzustellen. Keine Mannesmann, Polizeigitter, etc.!(Veranstaltungsregel Nr.:1: nur Mojo Barricades sind Mojo Barricades)



# FOH

## INDOOR - Sitzplatzkonzert

- Befindet sich **mittig, zentral und ebenerdig** im Publikumsbereich.
- Bietet mindestens **4x2 Meter** Platz für die Produktion.
- Hat **ausreichend Sicherheitsabstand** zu den benachbarten Sitzplätzen (minimum 1 Meter Vorne und Seitlich).
- Verfügt über **2 Bühnenelemente** jeweils 2 x 1 m H70-80 cm als Tische für das technische Equipment, sowie **zwei Sessel**.

## INDOOR - Stehplatzkonzert

- Befindet sich **mittig, zentral und mindestens 40cm erhöht** im Publikumsbereich.
- Bietet mindestens **5x3 Meter** Platz für die Produktion. (Bühnenelemente/Tische und Absperrung)
- Ist **allseitig durch Mojo-Barricades** vom Publikumsbereich getrennt und geschützt.
- Verfügt über **2 Bühnenelemente** jeweils 2 x 1 m H70-80 cm als Tische für das technische Equipment, sowie **zwei Sessel**.

## OPEN AIR - Sitz/Stehplatzkonzert

- Befindet sich **mittig, zentral und mindestens 40cm erhöht** im Publikumsbereich.
- Bietet mindestens **6x3 Meter** Platz für die Produktion.
- Verfügt über **2 Bühnenelemente** jeweils 2 x 1 m H70-80 cm als Tische für das technische Equipment, sowie **zwei Sessel**.
- Ist professionell baulich **Sonnen-, Regen- und Windgeschützt** auszuführen.



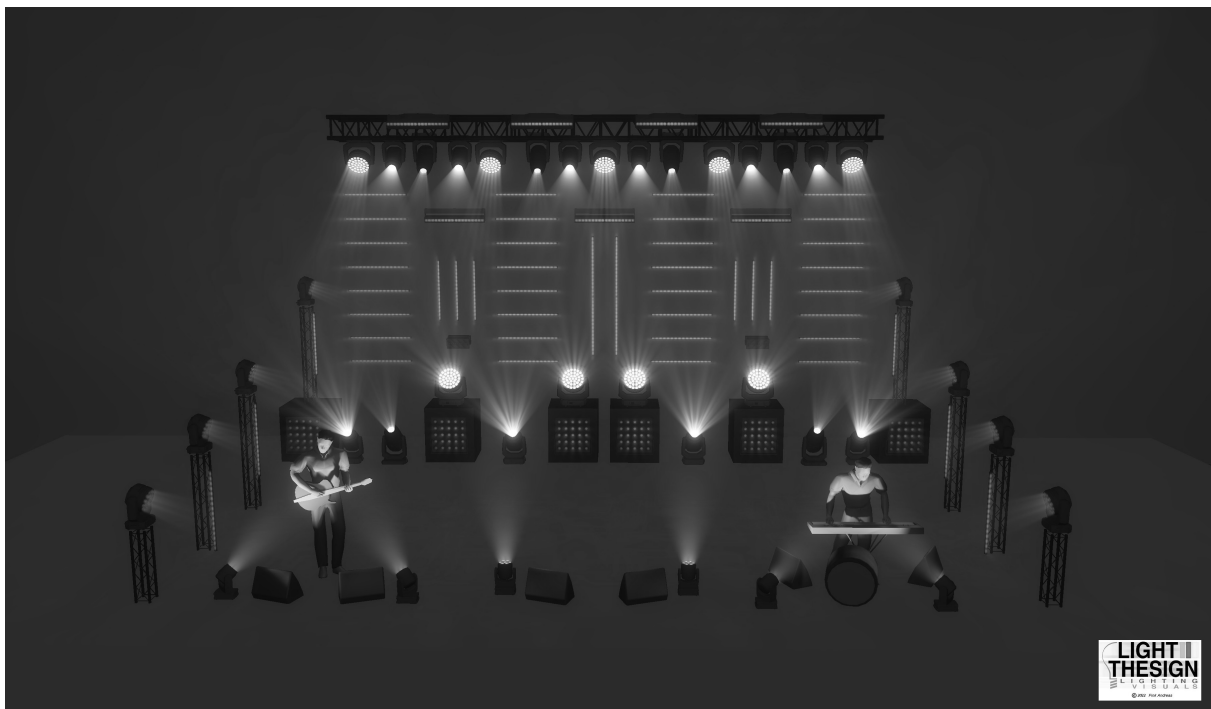


## LICHT

- Das **Frontlicht und die Midtruss** wird laut beigefügtem Plan vom VA gestellt und ist bei unserer **Ankunft fertig** aufgebaut, verkabelt und einsatzbereit.  
Optional verwenden wir gerne die der Bühnengröße entsprechende Lichtanlage (Hauslichtanlage/ Festivallicht) mit, und binden diese in unsere Lichtshow ein, um den bestmöglichen Output für unser Publikum zu erreichen.
- Wir bringen unser **eigenes Lichtpult** mit.
- Wir setzen **HAZER** und **NEBELMASCHINEN** ein, eine **Brandmeldeanlage muss ab Aufbau deaktiviert sein**.
- Wir **benötigen 2 minimum CAT5e Leitungen** vom FOH zur BÜHNE für die Lichtsteuerung.
- Ein **qualifizierter Licht-Systech oder ein Haustechniker** muss seitens des Veranstalters gestellt werden und ab **Aufbau bis Showende anwesend sein**.  
Falls die Hauslichtanlage **konventionelle Scheinwerfer** beinhaltet, muss diese Person die genutzten Scheinwerfer nach Vorgabe unseres Lichttechnikers **einrichten**.
- Wir bringen eine **eigene Touring-Truss** mit (L=9,6m, 910 kg). Wir **benötigen dafür 2 Hängepunkte mit Motorkettenzügen mindestens D8+ 500kg im Abstand von 7m** mittig einsatzbereit an der Bühnenrückseite.
- Die **Mindesthöhe beträgt 5.5m**. (Unterkante Truss > Oberkante Bühne)
- Es handelt sich dabei um die HOF MLT2, welche wir in **3 Teilen auf Dollies auf die Bühne schieben**.
- Ein verantwortlicher **Rigger/Truss-Operator** muss seitens des VA **gestellt werden**.



- Die Touring-Truss ermöglicht es uns, unser mitgebrachtes Pizzera&Jaus Lichtdesign inklusive unseres Bühnenbildes bereits fertig verkabelt und vorkonfiguriert innerhalb eines kleinen Zeitfensters einsatzbereit zu haben. Das sieht dann so aus:



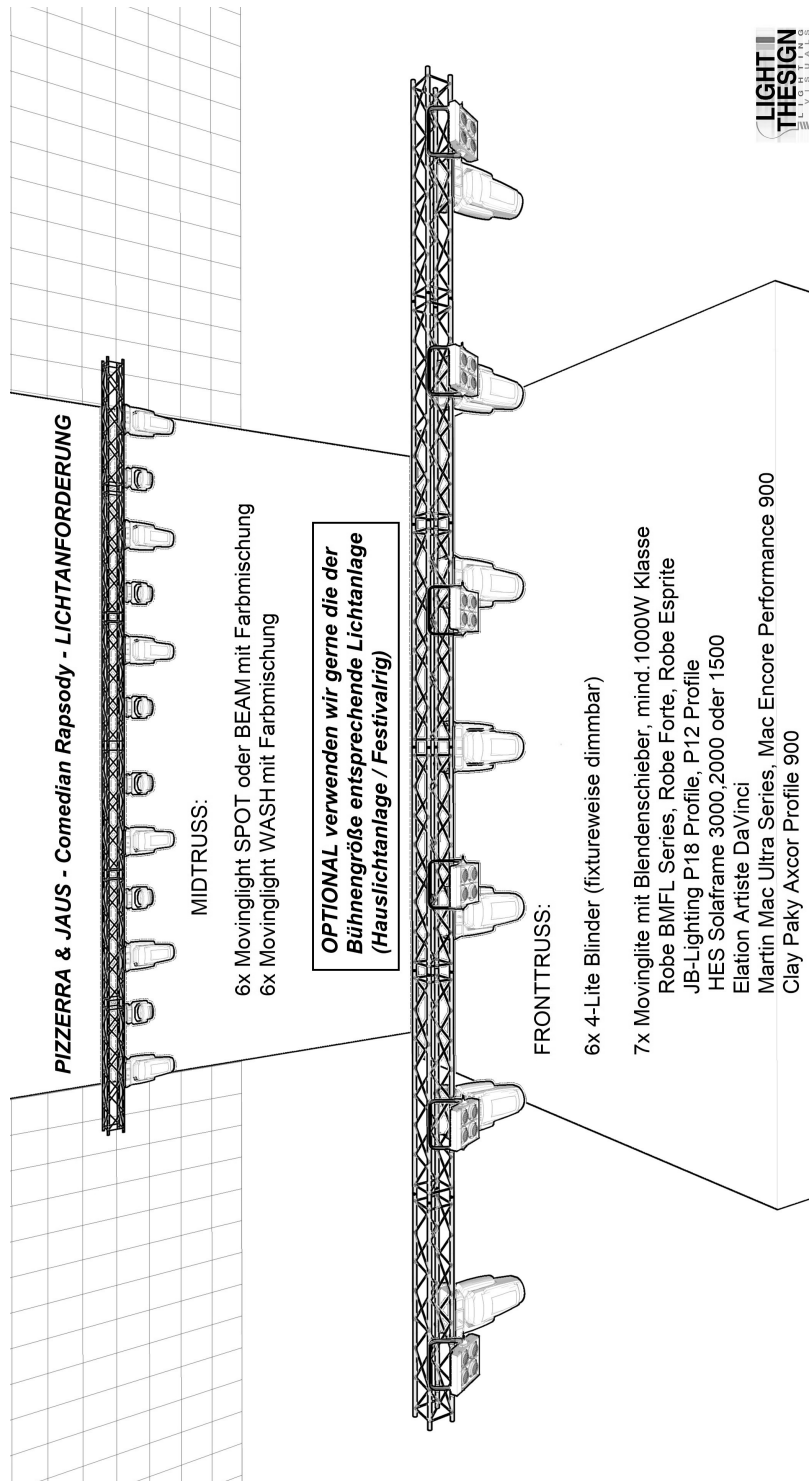
- Bei Fragen bitte direkt unseren **Lichttechniker Andreas Fink**, [light.thesign@gmail.com](mailto:light.thesign@gmail.com), +43 664 1023296 kontaktieren.



# COMEDIAN RHAPSODY

## BÜHNENANWEISUNG

## LICHTANFORDERUNG



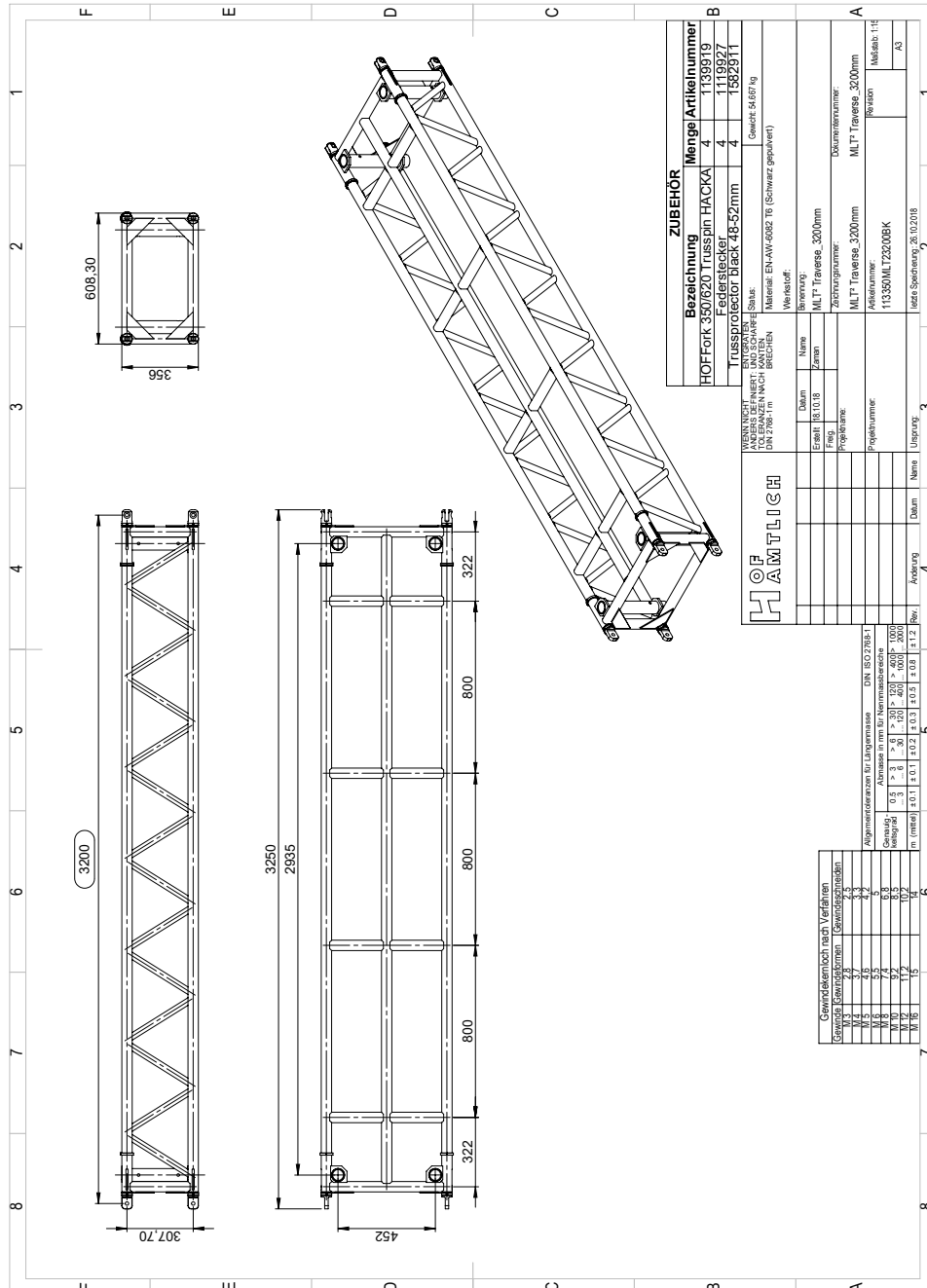




# COMEDIAN RHAPSODY

## BÜHNENANWEISUNG

### HOF MLT2 TOURING TRUSS



# TON

- Wir erstellen ein an die **jeweilige Location angepasstes Beschallungskonzept**.
- Der VA gibt die **Locationdetails mittels aktueller AutoCAD-Pläne bekannt**. Diese Pläne liegen im DWG oder DXF Dateiformat vor und beinhalten mindestens Draufsicht, Längsschnitt sowie die Tragfähigkeitsangaben der PA-Hängepunkte.
- **Wir übermitteln einen detaillierten Beschallungsplan und eine Materialliste**.
- Wir **benötigen 4 CAT5e Leitungen** vom FOH zur BÜHNE (Position Künstleraufgang) für das Tonsystem.
- **Wir bringen** Mischpulte, Mikrofone, DI-Boxen, Funkstrecken und Monitoring **mit**.
- Wir **benötigen vollumfänglichen und uneingeschränkten Zugang zu den Amps und Controllern**, diese müssen vom FOH fernsteuerbar sein.
- Wir **übergeben getrennte Signale** für PA L/R, Nearfills, Outfills, Subs, Delays **via XLR Analog oder AES/EBU** wahlweise beim FOH oder an der Bühne.
- Ein **qualifizierter Ton-Systech** muss seitens des Verleihers **vor und während der Veranstaltung anwesend** sein.
- Etwaige **Dezibelbeschränkungen sind vor Vertragsabschluss** seitens des Veranstalters **bekanntzugeben**.
- Bei Fragen bitte direkt unseren **Tontechniker Martin Mayer**, martin.mayer@schalltrichter.com, +43 676 3077448 kontaktieren.



# STROM

- Wir benötigen **2x 16A 230V Schuko** **getrennt abgesichert am FOH**.
- **1x 63A CEE Starkstrom** **beim Sidewing Stage Right**
- **1x 32A CEE Starkstrom** **beim Sidewing Stage Left** für unser mitgebrachtes Licht.
- **1x 32A CEE Starkstrom** **beim Sidewing (Position Künstleraufgang)** für unser mitgebrachtes Ton- und Backlinematerial.
- **1x 16A 230V** **am Ladedock/Parkplatz** für unseren LKW
- Diese **Stromanschlüsse** müssen zusätzlich und unabhängig von einem etwaigen weiteren Bedarf seitens des VA oder Verleihers **exklusiv für uns** zur Verfügung stehen.
- **Weitere Stromanschlüsse** werden ggf. für die Beschallung und das Frontlicht und Hauslicht benötigt. Konfiguration und Platzierung werden bei der Vorplanung definiert und durch die Produktion bekanntgegeben.
- Bei nicht ausreichender stationärer Stromversorgung muss diese ggf. durch **synchronisierte Aggregate** sichergestellt werden. Konfiguration und Platzierung werden bei der Vorplanung definiert und durch die Produktion bekanntgegeben.
- Ein **qualifizierter Elektriker muss** von unserer Ankunft bis nach Showende **anwesend sein**.
- **Sicherungsverteiler und Sicherungen** müssen für die Produktion **frei begehbar sein**.



## MERCHANDISE

- Wir benötigen für die Positionierung unseres Merchandise-Stands eine möglichst **stark frequentierte und gut ersichtliche Stelle** (z.B. beim Ein/Ausgang).
- Der Standplatz muss baulich vor **Sonne, Wind und Wetter geschützt** sein.
- Bis zu einer Besucheranzahl von 1200 Personen benötigen wir eine **Standgrundfläche von 4x3 Metern** und ein **Bühnenpodest 2x1m h=100cm als Tisch**.
- **Bei grösserer Publikumsanzahl** (ab 1200Pax) erstellen wir gemeinsam mit dem VA ein **angepasstes Stand- und Securitykonzept**.
- Der Standplatz muss **gut beleuchtet** sein und über einen **230V 16A Schuko-Stromanschluss** verfügen.
- Bei Fragen bitte direkt unseren **Merchandiser Stefan Kovacsics**, synomes0815@gmail.com, +43 660 2747651 kontaktieren.

## SECURITY

- Ein **Security-Konzept** wird im Vorfeld vom Veranstalter erarbeitet und muss im **Vorfeld kommuniziert** werden.
- Unabhängig von den zusätzlichen Anforderungen seitens der Veranstaltungsbehörde, der Künstler und des Managements benötigt **die Technik jeweils einen Security von Einlass bis Crewfew**:
  - **links und rechts neben der Bühne**
  - **beim FOH**
  - **beim Merchandise-Stand**



## LOGISTIK

- Wir reisen **voraussichtlich mit einem 30t Sattel LKW 3 Achsig** und **mehreren Fahrzeugen** an - die genaue Anzahl wird rechtzeitig bekannt gegeben.
- Für die Fahrzeuge benötigen wir **Parkmöglichkeiten** möglichst **in Bühnennähe**.
- **Ab dem Eintreffen des LKWs** hat der Veranstalter einen passenden **Parkplatz zu stellen** welcher in unmittelbarer Nähe zur Location sein sollte und für die gesamte Dauer der Veranstaltung zur Verfügung steht.
- Für den **LKW** benötigen wir eine **Zufahrtsmöglichkeit direkt zur Bühne/Ladedock zum ent- und beladen**.  
Sämtliche **Anfahrtswege** müssen befestigt sein, dem Gewicht des Fahrzeuges bei jeder Witterungslage standhalten und für die Höhe und Breite ausgelegt sein.  
Kurvenradien für ein Fahrzeug mit dieser Länge sind zu berücksichtigen.  
Im Winter sind die Zufahrtswege von Schnee und Eis zu befreien damit eine **sichere Fahrt gewährleistet** werden kann.
- **Entladen wird mit einer Laderampe** (L 5,0m) welche selbst mitgebracht wird, **oder direkt auf die Bühne** soweit diese ein Ladedock besitzt.
- **Daten LKW:**  
Gesamtmaße: Höhe 4m , Breite 2,5m , Länge 16m  
Höchstzulässiges Gesamtgewicht: 30.000kg
- **Es wird gebeten 4 Wochen im Vorfeld Kontakt mit Produktionsleitung, aufzunehmen um Anfahrtswege, Straßensperren, Durchfahrtsbeschränkungen und Parkmöglichkeiten abzuklären.**
- Für **Auftritte in Tirol und Vorarlberg bzw. außerhalb von Österreich** sind dementsprechende **Bestätigungen für das Beantragen von Ausnahmegenehmigungen** (Sonntagsfahrverbot, Ferienfahrverbot...ect.) **bei den Behörden** auszustellen.  
Ausnahmegenehmigungen können nur von uns beantragt werden!





## Sonstiges

- **Wir benötigen wir 2 Stagehands für Load-In und Aufbau** (werden bei Aufbauende von der Produktion freigestellt) bzw. **Abbau und Load-Out** (vom Showende bis der Sattelzug fertig geladen ist. Danach werden sie von der Produktion freigestellt).
- Der Veranstalter bestätigt, dass die bereitgestellten Stagehands erfahrene Bühnenhelfer und **ausschließlich für Pizzeria&Jaus** gebucht sind, und nicht in anderen Bereichen (Gastronomie, Security, Lokaler Verleiher,...) eingesetzt werden. Sie tragen Bühnengerechte Sicherheitskleidung und sind mit den Sicherheitsvorschriften zum Schutz ihrer Selbst und ihrer Kollegen vertraut.
- Wir benötigen **freie und ebene Ladewege**. Über Treppen, Lifte, enge Gänge oder ungewöhnlich lange Ladewege müssen wir **bitte unbedingt vorab informiert werden**. (größtes Ladegut: L: 3,3m x B: 0,65m x H: 1,2m)



# Änderungsverzeichnis

## Änderungen von v1.0.1 zu v1.0.2

- Allgemein:

Bitte mit sofortiger Wirkung alle Logistischen Fragen mit der Produktionsleitung direkt klären.

- Strom:

Aus der ursprünglichen Lichtstromanforderung von 1x63A werden ab sofort 1x63A & 1x 32A Anschlüsse benötigt.

- Logistik:

Anstatt mit einem Sattelzug reisen wir derzeit mit einem 18t LKW 2 Achsig an. Je nach technischem Aufwand kann sich das ändern und wird vorab von der Produktionsleitung bekannt gegeben.

## Änderungen von v1.0.2 zu v1.0.3

- Logistik:

Seit Mai reisen wir wieder mit einem 30t Sattelzug mit gelenkter Hinterachse.

- Strom:

1x 16A 230V Anschluss für den LKW am Ladedock wird zusätzlich benötigt.